

치매안심병원 지정 및 공립요양병원 기능보강사업 계획 방향

2019. 12. 05



공공보건의료지원센터



목 차

01 치매안심병원 지정

02 공립요양병원 기능보강사업



치매 안심병원 지정



02 치매안심병원



국내 최초
치매안심병원,
첫 발을 내딛다


치매환자 전문치료 제1호 치매안심병원 운영



이처럼 가정에서 돌보기 어려운
행동심리증상(BPSD)이 있는
치매환자를 전문적으로 치료·관리하기 위해

보건복지부는 오늘 경북도립 안동노인전문요양병원을
제1호 치매안심병원으로 지정했습니다. ('19.9.16)



 보건복지부		보도 자료 9월 16일(월) 행사시작(15:00) 이후 보도	
배 포 일	2019. 9. 16. / (총 8매)	담당부서	치매정책과
과 장	민영신	전 화	044-202-3530
담당자	차용민		044-202-3537

행동심리증상 치매환자 전문치료를 위한 제1호 치매안심병원 출범

- 경북도립 안동노인전문요양병원, 행동심리증상(BPSD) 치매환자 전문 치료·관리를 위한 제1호 치매안심병원으로 지정 -

□ 보건복지부(장관 박능후)는 2019년 9월 16일 경북도립 안동노인전문요양병원을 제1호 치매안심병원으로 지정한다고 밝혔다.

○ 그동안 치매환자는 종합병원, 정신의료기관, 요양병원 등에서 치료를 받을 수 있었으나, 인구고령화로 치매환자가 지속 증가함에 따라 프랑스*, 일본**과 같은 행동심리증상 치매환자 전문 치료·관리를 위한 치매전문병동의 필요성이 꾸준히 제기되어 왔다.

* (프랑스) 입원실(1인실)·공동거실·배회공간·프로그램실 등이 설치되어 있고, 인지행동 제한의 경험이 있거나 인지행동 제한 교육을 받은 의사가 배치된 12병상 규모의 치매환자 전용병동 운영

** (일본) 입원실·공동거실·배회공간·생활기능회복훈련실 등이 설치되어 있고, 환자 100명기준 의사 3명(정신과 1명 이상 필수)이 배치된 40~80병상 규모의 치매환자 전용병동 운영

○ 치매안심병원은 가정에서 돌보기 어려운 행동심리증상(BPSD)*이 있는 치매환자를 전문적으로 치료·관리할 수 있는 병원으로, 지난 2017년 9월 18일 발표한 「치매국가책임제」의 대책 중 하나로 설립을 추진하고 있다.

* 행동심리증상(BPSD) : 치매에 동반되는 폭력, 망상 등의 증상

□ 치매안심병원은 치매관리법에 따라 병원급 의료기관이 치매전문병동 등 치매환자 전용 시설*과 신경과·정신과 전문의 등 치매전문 의료인력**을 갖추어야 지정받을 수 있다.

* 치매안심병원 시설기준<치매관리법 시행규칙 [별표2의2]> : 병상 수 30~60개의 치매환자 전용병동, 4인실 이하 병실(요양병원은 6인실 이하), 프로그램실, 상담실 등

** 치매안심병원 인력기준<치매관리법 시행규칙 [별표2의2]> : 신경과·신경외과·정신건강의학과전문의 중 1인이상, 입원환자 2.5명(요양병원은 4.5명) 당 간호인력 1인이상, 정신건강간호사·노인전문간호사 중 1인이상, 작업치료사 1인이상 등

□ 보건복지부는 치매안심병원 지정·운영을 위해 2017년 하반기부터 국립요양병원 55개소에 치매전문병동 설치를 지원하고 있다.

○ 올해 안에 약 50개 병원에 치매전문병동 설치를 완료하여 약 3,000개의 치매전문병상을 운영하고, 전문병동 설치 완료 병원 중 치매전문 의료인력 채용까지 마친 병원을 순차적으로 치매안심병원으로 지정할 계획*이다.

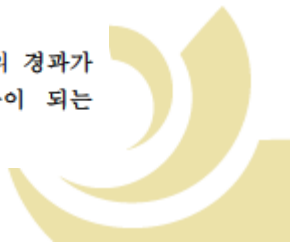
* '19.9월 중 경북도립 안동노인전문요양병원 외 대전광역시립 제1노인전문병원과 경북도립 김천노인전문요양병원을 치매안심병원으로 지정 예정

○ 치매안심병원 지정·확대에 따라 보다 전문적인 행동심리증상 치매환자 치료가 가능해지고, 전문치료를 통한 조속한 증상 완화로 환자 보호자의 돌봄 부담도 완화될 것으로 기대된다.

□ 치매안심병원 지정일에 맞춰 경북도립 안동노인전문병원에서는 제1호 치매안심병원 개소식이 개최된다.

○ 개소식에는 이철우 경상북도지사, 권영세 안동시장, 양성일 보건복지부 인구정책실장 등이 참석하며

○ 치매안심병원 현판식과 더불어 치매안심병원 지정까지의 경과가 보고되고, 참석자들은 치매환자에게 실질적으로 도움이 되는 치매안심병원 운영을 당부하는 시간을 가진다.



02 치매안심병원

치매안심병원이란

□ 법적 정의

- 치매관리법 제16조의4에 따라 치매의 진단과 치료·요양 등 치매 관련 의료서비스를 전문적이고 체계적으로 제공하기 위하여 필요한 인력·시설 및 장비를 갖추었거나 갖추 능력이 있다고 인정하여 **보건복지부 장관이 지정한 기관**

□ 설치목적

- 치매의 진단과 치료, 요양 등 치매 관련 의료서비스를 전문적이고 체계적으로 제공
- 가정에서 돌보기 **어려운 행동심리증상을 보이는 환자를 집중 치료** 할 수 있는 시설을 갖추어 **단기입원(6개월 내) 치료를 통해 지역사회로 복귀**하도록 유도

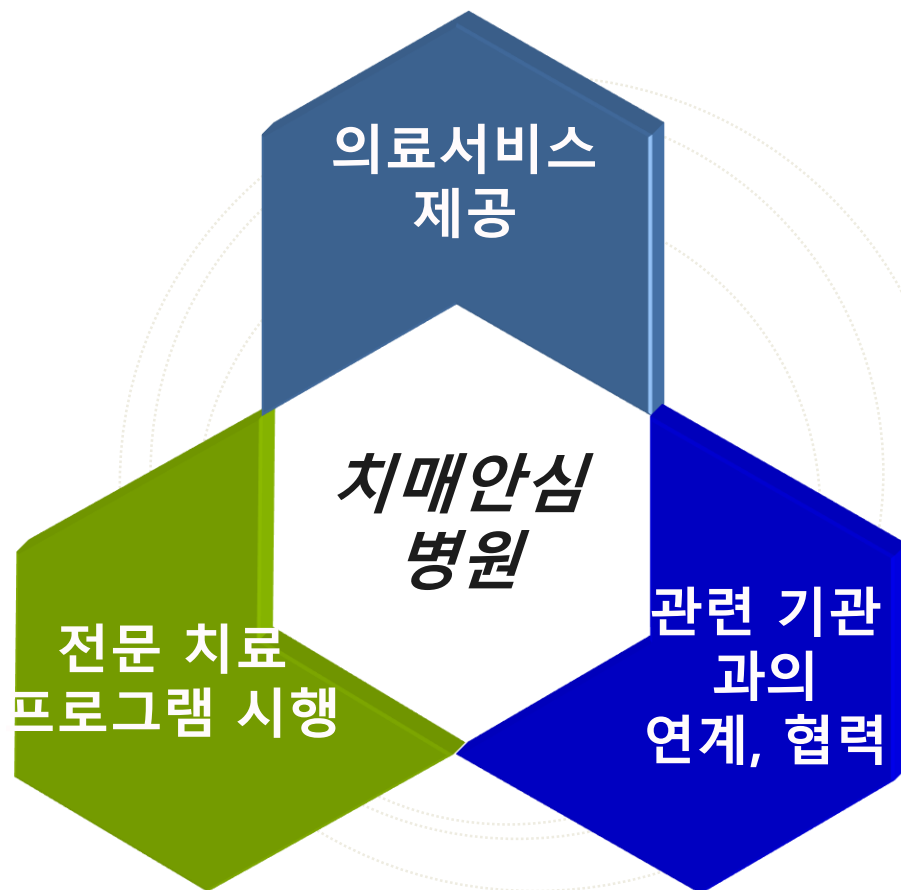
□ 지정 대상

- 병원급 의료기관



02 치매안심병원

기능 및 역할



- **의료서비스 제공**
 - 정신건강의학과 및 신경과적 치료 제공
 - 전문적 약물적, 비약물적 개입
- **전문 치료프로그램 시행**
 - 개인, 집단 치료 프로그램 시행
 - 가족을 위한 정보 및 프로그램 시행
- **관련 기관과의 연계, 협력**
 - 치매환자 치료보호 및 관리와 관련된 기관, 법인, 단체와의 연계, 협력

02 치매안심병원 지정

일반병원과의 차이점

1. 치매환자 전용의 치매전문병동 운영

- 일반환자와는 구분된 **치매환자 전용** 치매전문병동(치매안심병동) 설치(**일반병동과 구분, 출입제한**)
- 행동심리증상 환자 집중치료를 위한 **1인용 입원실** 설치
- 입원 후 다양하고 집중적인 치료프로그램 및 상담을 받을 수 있도록 치매전문병동(치매안심병동) 내 치매환자 **전용 프로그램실 및 상담실** 설치



02 치매안심병원

일반병원과의 차이점

2. 치매환자 치료 및 보호를 위한 전문인력 확보

- 행동심리증상에 응급대응 및 치료를 위한 **신경과 전문의, 정신건강의학과 전문의 등 필수 확보**
- 정신건강간호사, 노인전문간호사 또는 보건복지부장관이 **인정하는 치매전문교육 과정을 이수한 전문 간호 인력**이 치매환자를 간호 및 보호하고, **전담 작업치료사 및 임상심리사**가 다양한 치료 프로그램 수행
- 간호인력은 **간호등급 1등급** 수준으로 치매환자 집중 관리



02 치매안심병원

일반병원과의 차이점

3. 치매환자를 위한 전문 치료 프로그램 제공

- 환자 개인, 집단 및 소그룹 대상으로 다양한 치료 프로그램 제공
- 치매환자 가족 대상 프로그램 운영 및 치매 관련 정보 제공
- 가족과의 상담을 통해 지역사회 복귀 후 환자의 치료계획에 대한 프로그램 정보 제공



02 치매안심병원

일반병원과의 차이점

4. 치매환자 특성에 맞는 안전하고 쾌적한 병동환경 제공

- 기준 입원실을 **4인실[요양병원 6인실] 이하**로 제한하고 공용거실, 프로그램실, 상담실, 병실 내 화장실을 의무 설치하여 치유환경으로서의 병동 구성
- **병동 규모를 60병상 이내**로 제한하여 치매환자 관찰 및 간호서비스를 효과적으로 제공
- **조명, 색채, 영상, 음향설비 등을 통한 감각적 환경**으로 병동을 구성하여 치매환자 치료에 도움이 되는 환경 제공



02 치매안심병원 지정

지정 절차

단계	절차	주관 기관
신청	지정 신청서 작성	의료기관
지자체 접수	↓ 의견서 작성	지방자치단체
신청서류 검토	지정 신청서류 접수 (의료기관 신청서·지자체 의견서 등) 및 검토 의뢰	보건복지부
	↓ 지정 신청서류 검토 및 검토결과 보고	국립중앙의료원
지정 알림	↓ 치매안심병원 지정 및 지정서 발급	보건복지부



02 치매안심병원 지정 기준

시설 기준

구분	필수실	세부 기준
치매 전문병동	입원실	<ul style="list-style-type: none"> ○ 다음의 조건을 갖춘 치매안심병동을 1개 이상 둘 것 <ul style="list-style-type: none"> - 행동심리증상 집중치료를 위한 치매환자 전용의 병동일 것 - 치매안심병동당 병상 수는 30개 이상 60개 이하일 것 - 일반병동과 구분되고 출입통제가 가능할 것 - 조명, 색채, 영상, 음향 등을 이용하여 행동심리증상을 완화하기 위한 환경을 구성할 것 - 환자의 안정성을 고려하여 공간을 구성할 것 - 4인실 이하의 입원병실을 둘 것. 다만, 요양병원의 경우에는 6인실 이하의 입원병실을 둘 수 있다. - 행동심리증상 집중치료를 위한 1인용 입원병실을 1개 이상 둘 것 - 입원병실의 벽과 바닥은 충격흡수가 가능한 소재로 마감할 것 - 치매안심병동의 입원병실마다 화장실을 둘 것 - 치매안심병동의 입원병실마다 흡인기(aspirators for medical use), 산소발생기 및 환기시설을 갖추어 줄 것
	공용 거실	<ul style="list-style-type: none"> ○ 다음의 조건을 갖춘 공용거실을 치매안심병동당 1개 이상 둘 것 <ul style="list-style-type: none"> - 환자 수를 고려하여 충분한 면적을 확보할 것 - 병실과 분리하되, 병실에서 접근하기 쉬운 위치에 배치할 것 - 환자들이 모여 식사 할 수 있는 공간을 갖추어 줄 것 - 채광이 충분한 곳에 배치할 것

02 치매안심병원 지정 기준

시설 기준

구분	필수실	세부 기준
치매 전문병동	프로그램실	<ul style="list-style-type: none"> ○ 다음의 조건을 갖춘 프로그램실을 2개 치매안심병동당 1개 이상 둘 것 <ul style="list-style-type: none"> - 치매환자 전용 시설로 운영할 수 있도록 치매안심병동 안에 설치할 것 - 개인·집단·소그룹 인지치료, 회상치료 및 가족 프로그램을 운영할 수 있는 공간으로 구성할 것 - 프로그램에 필요한 도구를 수납할 수 있는 시설을 갖출 것
	간호사실	<ul style="list-style-type: none"> ○ 다음의 조건을 갖춘 간호사실을 치매안심병동의 각 층마다 1개 이상 둘 것 <ul style="list-style-type: none"> - 치매환자를 보호·관찰하기 쉬운 위치에 설치할 것 - 간호 및 감염관리에 필요한 간호사 탈의실, 오염물처리실, 청결물실, 처치실을 둘 것
	상담실	<ul style="list-style-type: none"> ○ 치매환자 전용 상담실을 치매안심병동 안에 1개 이상 둘 것
	목욕실	<ul style="list-style-type: none"> ○ 다음의 조건을 갖춘 목욕실을 2개 치매안심병동당 1개 이상 둘 것 <ul style="list-style-type: none"> - 문턱이 없을 것, 미끄러짐을 방지할 수 있는 바닥을 설치할 것 - 목욕 침대가 들어갈 수 있는 넓이일 것, 보조인이 목욕을 도울 수 있는 넓이일 것 - 준비실을 둘 것
병원 내	다목적 프로그램실	<ul style="list-style-type: none"> ○ 다음의 조건을 갖춘 다목적 프로그램실을 1개 이상 둘 것 <ul style="list-style-type: none"> - 환자가 접근하기 쉬운 위치에 설치할 것 - 음악활동, 미술활동, 원예활동, 회상활동 등의 인지자극 프로그램을 진행할 수 있는 공간으로 설치할 것 - 치매안심병동 내 프로그램실과 별도로 설치할 것

02 치매안심병원 지정 기준

시설 기준

입원실



청풍호노인사랑병원



병동복도

부산시립
노인전문제2병원



1인실

도립홍성
노인전문병원

02 치매안심병원 지정

시설 기준

공용거실



부산시립노인전문제4병원



청풍호노인사랑병원



02 치매안심병원 지정 기준

시설 기준

프로그램실



부산시립노인전문제2병원

상담실



부산시립노인전문제2병원



02 치매안심병원 지정

치매전문병동 시설 기준

간호사실



부산시립노인전문제2병원

목욕실



도립흥성노인전문병원



02 치매안심병원 지정 사례

구분	시도	기관명
1	경북	도립안동노인전문요양병원 (3개 치매전문병동, 133병상)
2	경북	도립김천노인전문요양병원 (1개 치매전문병동, 60병상)
3	대전	대전광역시립제1병원 (1개 치매전문병동, 78병상)



02 치매안심병원 지정 사례

외관

도립안동노인전문요양병원



도립김천노인전문요양병원



대전광역시립제1병원



02 치매안심병원 지정 사례

입원실

도립안동노인전문요양병원



도립김천노인전문요양병원



대전광역시립제1병원



02 치매안심병원 지정 사례

공용거실

도립안동노인전문요양병원



도립김천노인전문요양병원



대전광역시립제1병원



02 치매안심병원 지정 사례

간호사실

도립안동노인전문요양병원



도립김천노인전문요양병원



대전광역시립제1병원



02 치매안심병원 지정 사례

프로그램실

도립안동노인전문요양병원



도립김천노인전문요양병원



대전광역시립제1병원



02 치매안심병원 지정 사례

상담실

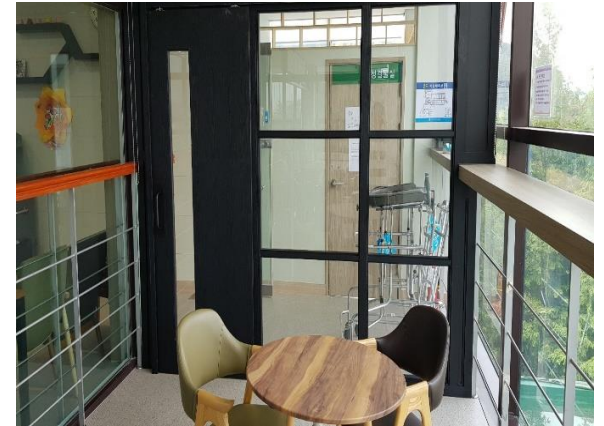
도립안동노인전문요양병원



도립김천노인전문요양병원



대전광역시립제1병원



02 치매안심병원 지정 사례

목욕실

도립안동노인전문요양병원



도립김천노인전문요양병원



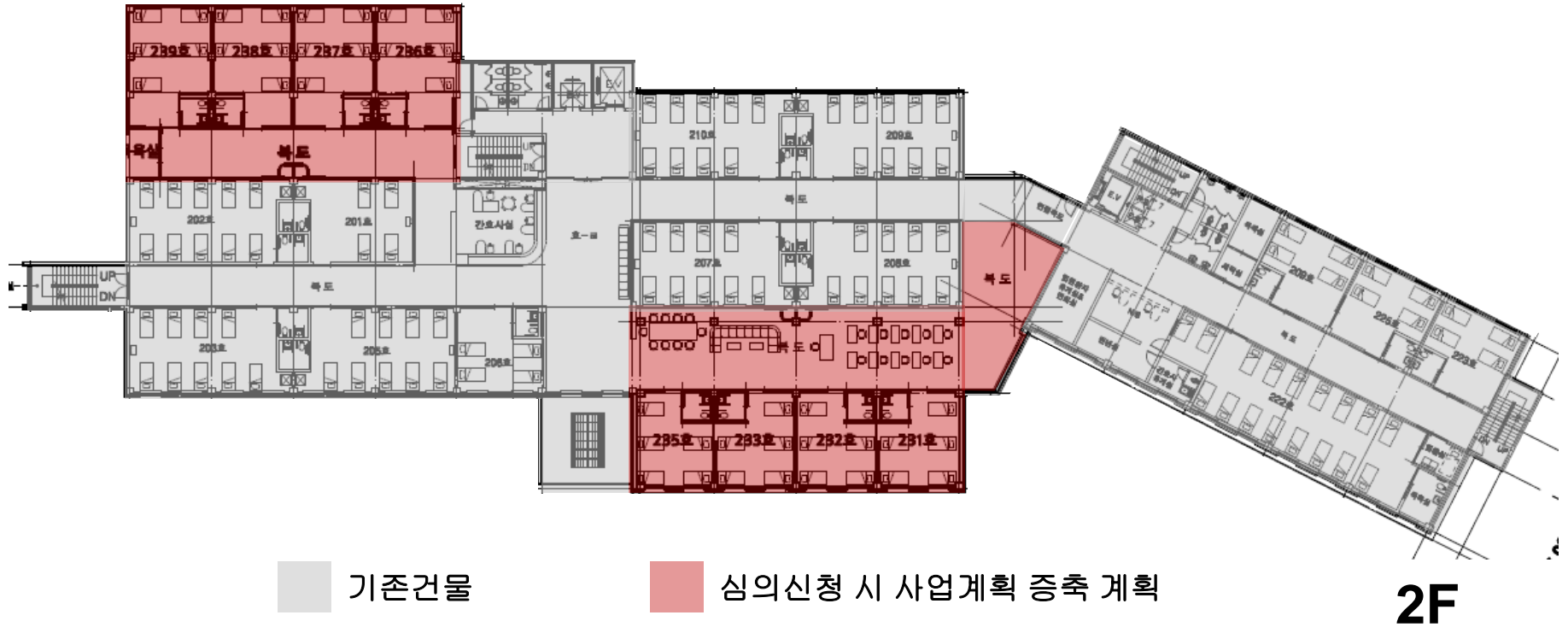
대전광역시립제1병원



공립요양병원 기능보강사업



03 공립요양병원 기능보강사업 개선 사례 1



□ 치매전문병동의 병상규모, 입원실 무창실 발생 및 입원실의 기둥 간격의 문제



03 공립요양병원 기능보강사업 개선 사례 1

기본설계 심의결과 최종

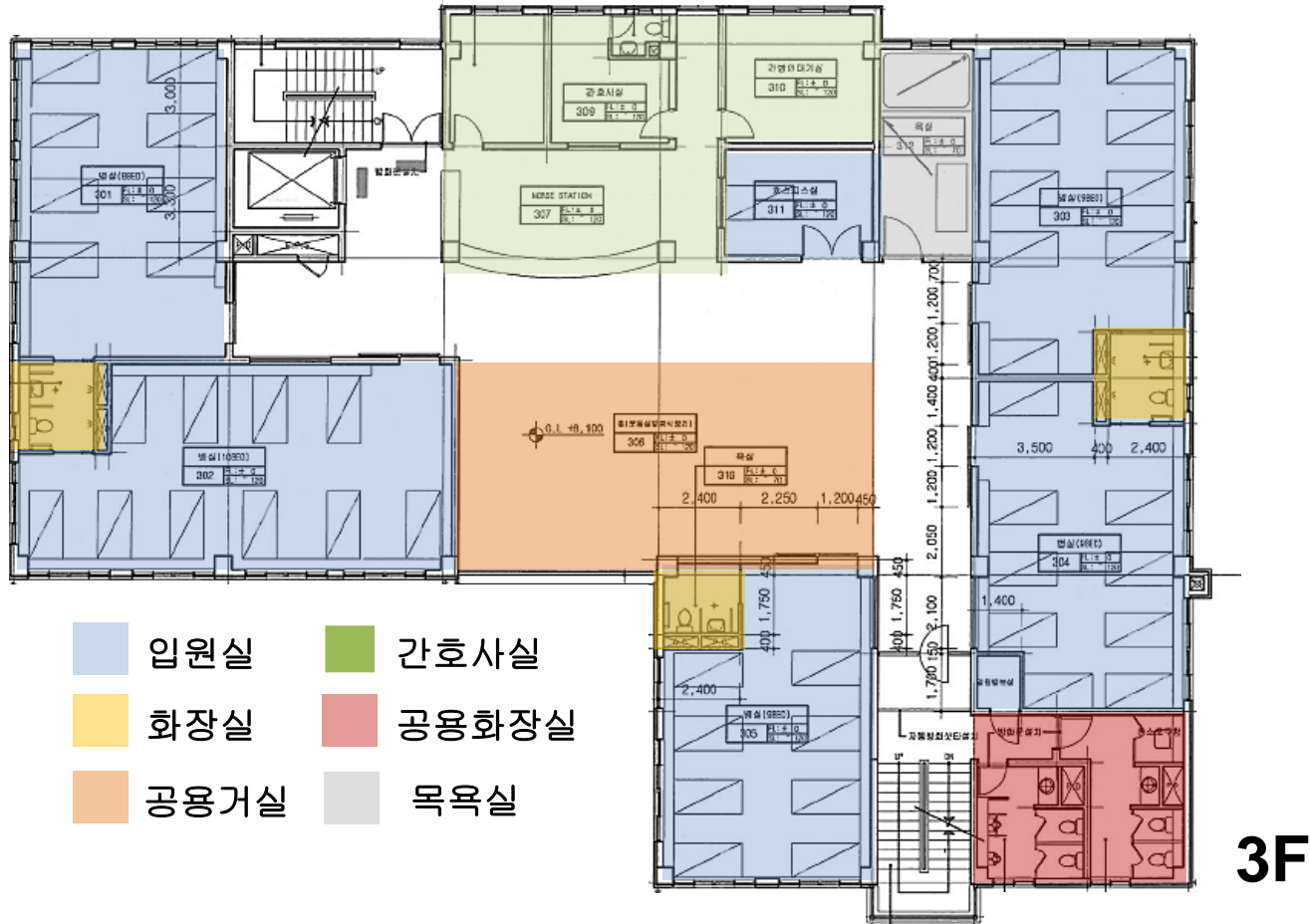


2F

- 입원실
- 화장실
- 간호사실 및 청결물실
- 프로그램실
- 공용거실
- 기존건물
- 목욕실
- 공용화장실
- 상담실
- 오염물처리실
- 옥외공간



03 공립요양병원 기능보강사업 개선 사례 2

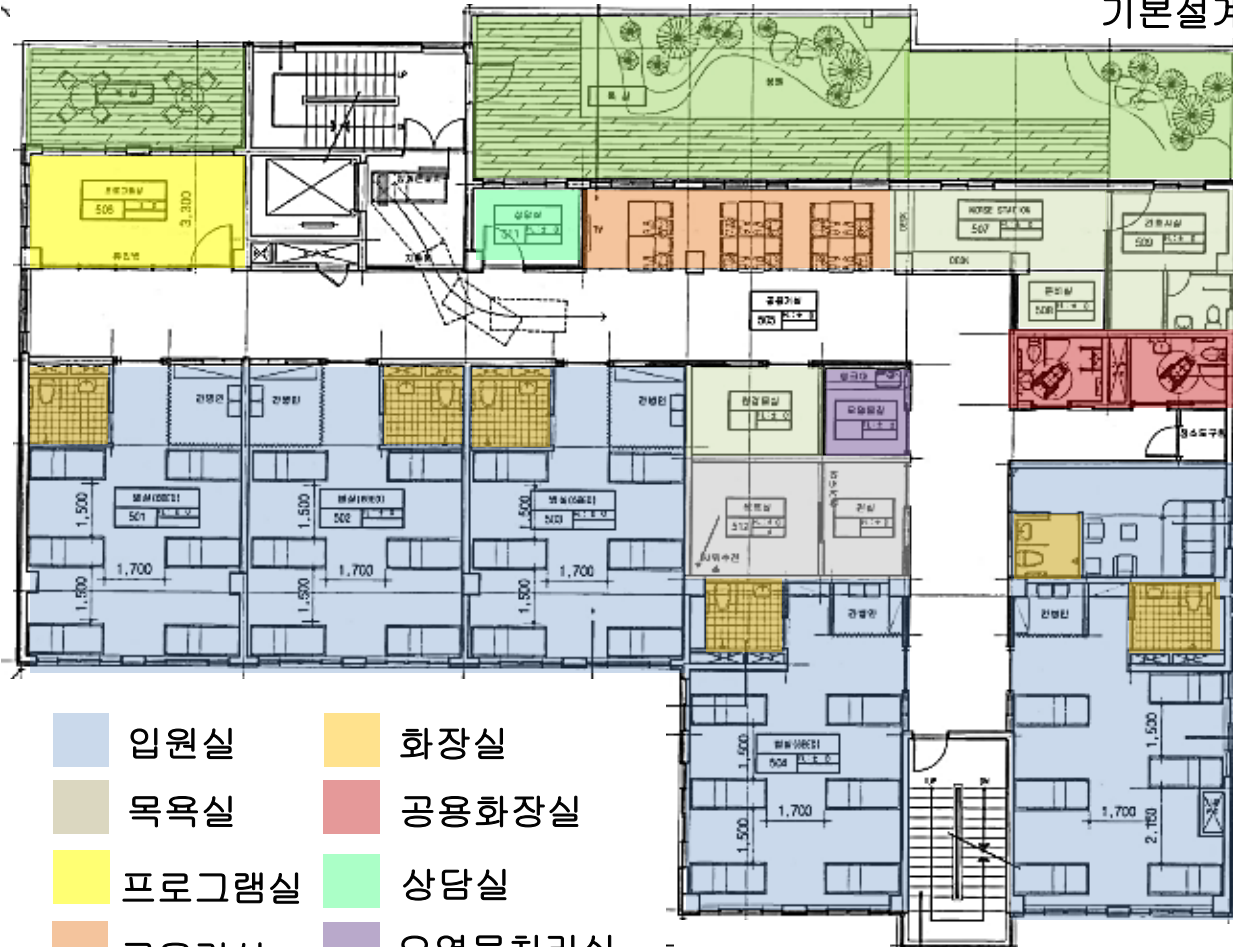


□ **다인실(10인실), 입원실 전용 화장실, 다양한 휴식공간 부족**



03 공립요양병원 기능보강사업 개선 사례 2

기본설계 심의결과 최종



- 입원실
- 화장실
- 목욕실
- 공용화장실
- 프로그램실
- 상담실
- 공용거실
- 오염물처리실

4F

간호사실 및 청결물실
 옥상정원



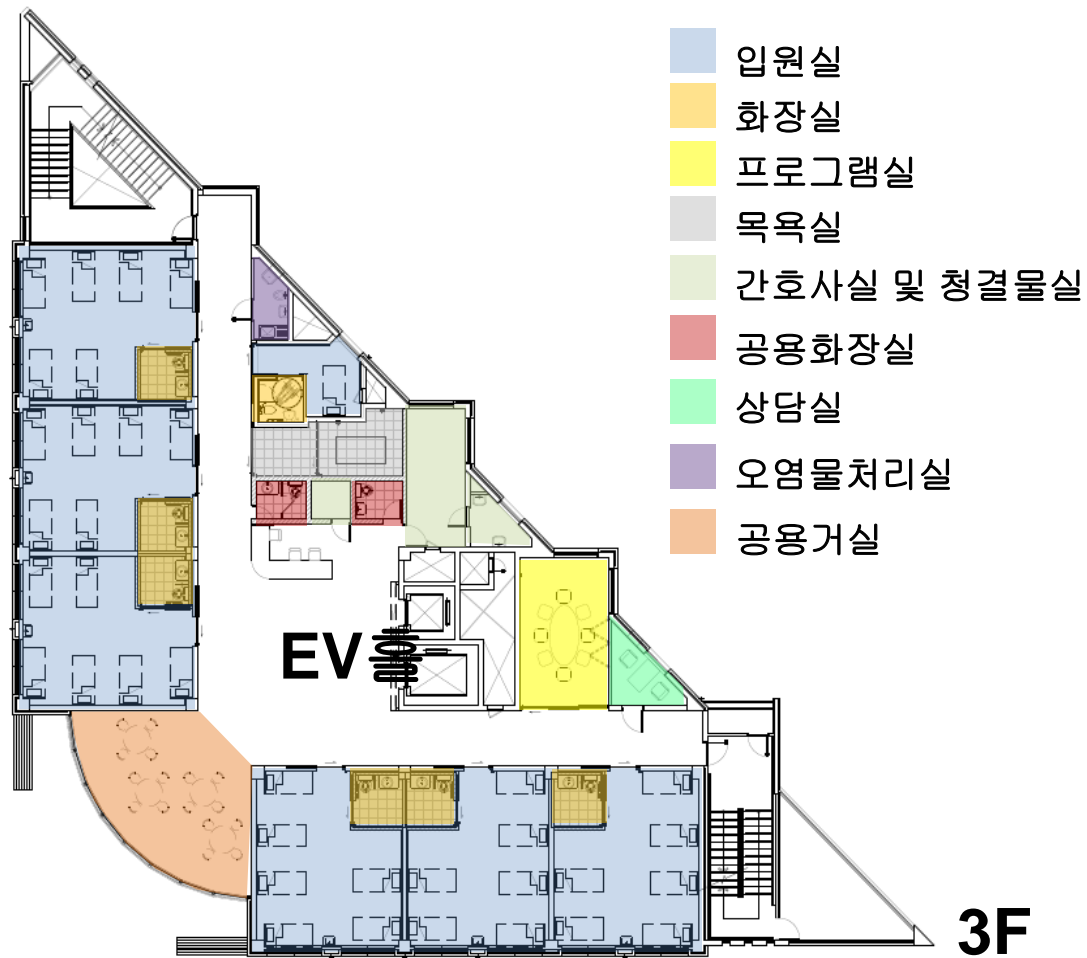
03 공립요양병원 기능보강사업 개선 사례 3



- 다인실(8인실), 1인실, 입원실 전용 화장실, 프로그램실, 상담실



03 공립요양병원 기능보강사업 개선 사례 3



03 공립요양병원 기능보강사업 개선 사례 3



03 공립요양병원 기능보강사업 개선 사례 3



입원실

03 공립요양병원 기능보강사업 개선 사례 3



간호사실

03 공립요양병원 기능보강사업 개선 사례 3



공용거실



03 공립요양병원 기능보강사업 개선 사례 3



간호사부속실



03 공립요양병원 기능보강사업 개선 사례 3



03 공립요양병원 기능보강사업 개선 사례 3

사업 후

1인실



화장실



프로그램실



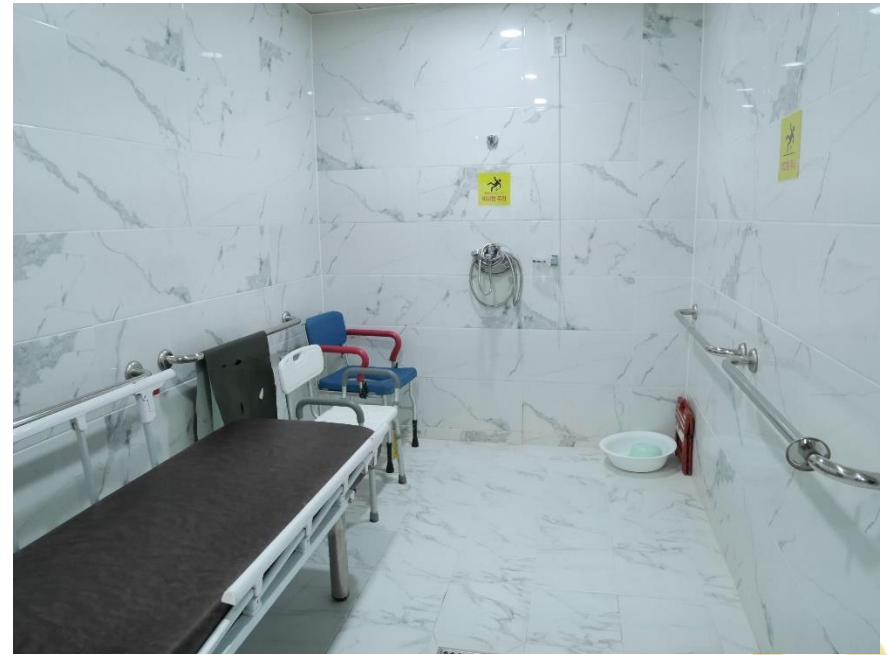
03 공립요양병원 기능보강사업 개선 사례 3

사업 후

상담실



목욕실



감사합니다

